

MINISTÈRE DE L'ÉCOLOGIE, DU DÉVELOPPEMENT DURABLE
ET DE L'ÉNERGIE

Direction Interdépartementale des Routes
Nord

Lille, le 11 février 2013

Direction

Monsieur le Président,

Par courrier en date du 19 novembre 2012, vous m'avez fait parvenir le Schéma de Cohérence Territoriale du Boulonnais tel qu'il avait été arrêté le 20 septembre 2012 par le comité syndical du syndicat mixte.

Suite à la réception de celui-ci, je vous prie de bien vouloir trouver ci-après les commentaires qui peuvent être formulés sur les orientations pouvant avoir un impact sur notre réseau.

• Voies gérées par la DIR Nord

Sur le périmètre du SCoT, la DIR Nord gère l'autoroute A16, ainsi que les RN1, RN42 et RN416 :

- l'A16 permet d'assurer les liaisons internationales entre le nord et le sud de l'Europe. Elle permet de relier Boulogne-sur-Mer aux autres équipements – notamment portuaires – et pôles urbains régionaux : Calais, Dunkerque, tunnel sous la Manche... ;
- les RN1 et RN416 assurent la liaison entre l'A16 et les infrastructures portuaires de Boulogne-sur-Mer ;
- la RN42 assure quant à elle la liaison entre Boulogne-sur-Mer et l'autoroute A26 ; puis par extension, jusqu'à l'agglomération lilloise via les RD642 et A25.

Ces axes assurent également les liaisons principales entre Boulogne-sur-Mer et les bassins de population du Boulonnais.

• Les orientations du PADD concernant l'A16

Concernant l'axe, l'accent est principalement mis sur les aspects paysagers, par une orientation de valoriser le cadre de vie, image de marque du Boulonnais.

Ainsi, au nord de Wimille, un des objectifs indiqués est de valoriser la porte d'entrée paysagère sur le Boulonnais par l'A16.

Monsieur le Président du Syndicat
Mixte du Schéma de Cohérence
Territoriale du Boulonnais
1, boulevard du Bassin Napoléon
62200 BOULOGNE-SUR-MER



Par ailleurs, autour de Boulogne-sur-Mer, il est prévu de préserver la ceinture verte, dans un tracé reprenant celui de l'autoroute.

Il conviendra que la traduction de ces 2 objectifs dans les documents locaux de planification urbaine soit en corrélation et en compatibilité avec les orientations adoptées par la DIR Nord dans son schéma directeur paysager (SDP), dont la vocation est d'assurer une gestion maîtrisée des abords de voie et de mettre en valeur les éléments de paysage, tant naturels que patrimoniaux, perçus depuis la route.

Vous trouverez en pièce jointe le volet de ce schéma paysager consacré au littoral.

- **Les orientations du PADD concernant la RN42**

Zone de l'Inquêterie

Une des orientations poursuivies dans le cadre du SCoT est d'orienter les activités vers un modèle économique durable, en repensant l'offre des zones commerciales. Cela se traduit par un objectif visant à rééquilibrer le développement des pôles commerciaux périphériques en priorisant le développement de l'existant.

Ne pas développer de nouvelles zones, notamment aux abords des axes routiers nationaux, permet d'éviter un apport de trafic supplémentaire sur les points d'échanges et d'éviter les difficultés inhérentes, préjudiciables à l'écoulement des flux et à la sécurité des usagers. Cette mesure abonde dans le sens de ce que souhaite la DIR.

En ce qui concerne la zone existante de l'Inquêterie, son attractivité génère un apport important de véhicules sur la RN42, ce qui provoque régulièrement des perturbations sur le réseau, et notamment des congestions entre la zone et l'échangeur RN42-A16.

Si une recomposition et un développement *in situ* de la zone étaient envisagés, augmentant encore l'attractivité de ce pôle commercial, il conviendra dans ce cas que des études de trafic fines et détaillées soient menées et que la configuration des trames viaires internes qui serait envisagée permette un accès aisé à la zone et une circulation interne satisfaisante, ce qui permettra par extension d'améliorer les conditions de circulation et de sécurité sur le réseau routier national.

Mise à 2x2 voies de la RN42

Une des autres orientations poursuivies dans le cadre du SCoT est de repenser les mobilités. Cela se traduit par l'objectif de finaliser le doublement à 2x2 voies de la RN42.

La RN42 est en effet à 2x2 voies sur ses sections extrêmes, mais se trouve être en configuration bidirectionnelle entre Nabringhen et Coulomby.

Le projet de mise aux normes autoroutières de la RN42 entre Boulogne sur Mer (A16) et Setques (A26) (projet A260) et le classement dans la catégorie des autoroutes de l'itinéraire ont été déclarés d'utilité publique le 28 avril 1999.

Par son courrier du 18 octobre 2012, le ministre des transports a demandé que soit étudiée la faisabilité de la mise aux normes autoroutières de la RN42 sur tout l'itinéraire. Cette étude est en cours par les services de l'Etat.

- **Les orientations du PADD concernant les RN1 et RN416**

Ces voies ne semblent pas être concernées par des orientations particulières du PADD.

- **Informations générales concernant les voies du réseau routier national**

Développement économique

Les voies gérées par la DIR Nord dans le périmètre du SCoT supportent des trafics importants, et des difficultés sont parfois rencontrées au niveau des points d'échanges avec les réseaux secondaires.

Tout nouveau projet de développement, et notamment économique, contribuera à augmenter le trafic et la part poids-lourds sur le réseau routier national, accroissant les difficultés de circulation, les risques pour les usagers et les nuisances pour les riverains et l'environnement. Aussi, tout développement futur envisagé dans le cadre du SCoT devra faire l'objet d'une réflexion particulière sur les conditions d'accès et d'échanges depuis le RRN.

Bruit

L'importance du trafic supporté par les voies génère de nombreuses nuisances sonores pour les riverains de ces voies.

Des arrêtés portant sur le classement des infrastructures de transports terrestres et l'isolement acoustique des bâtiments d'habitation dans les secteurs affectés par le bruit ont été pris les 14 novembre 2001 et 15 novembre 2005 par le Préfet du département du Pas-de-Calais.

Cet arrêté classe les voies selon le niveau de bruit qu'elles engendrent. Ces infrastructures sont classées en 5 catégories, la catégorie 1 étant la plus bruyante. A chaque catégorie correspond un secteur affecté par le bruit, qui s'étend de part et d'autre de l'infrastructure classée, dans lequel une isolation acoustique renforcée des constructions nouvelles (bâtiments d'habitation, d'enseignement, de santé, de soins, d'action sociale et d'hébergement à caractère touristique) sera nécessaire.

Les voies gérées par la DIR Nord sont toutes considérées comme voies bruyantes et sont classées ainsi :

| Voie | Section | Catégorie de la voie | Largeur du secteur dans lequel une isolation est exigée |
|-------|--|----------------------|---|
| A16 | De la limite du département du Nord à la limite du département de la Somme | 1 | 300 m |
| N42 | De la commune de Quesques à la commune de Nabringhen (PR39+500) | 3 | 100 m |
| | De la commune de Nabringhen (PR39+500) à l'A16 | 2 | 250 m |
| N1 | De la RN416 au giratoire de Marée | 2 | 250 m |
| | Du giratoire de Marée au giratoire de Châtillon | 1 | 300 m |
| RN416 | De l'A16 à la RN1 | 2 | 250 m |

Dans une bande, dont la largeur de part et d'autre de la chaussée est fonction de la catégorie de la voie (la mesure se faisant à partir des bords extérieurs de la chaussée), il conviendra donc que les bâtiments nouveaux respectent la réglementation en vigueur.

Le trafic ayant augmenté entre 2001 et aujourd'hui, les catégories de classement des voies peuvent ne plus être valables.

Aussi, de manière générale – et par anticipation sur une probable révision du classement des voies – il conviendra autant que faire se peut dans le cadre du SCoT, de protéger les populations, en limitant leur exposition aux nuisances générées par les voies par la limitation ou l'interdiction de toute urbanisation et tout développement nouveau aux abords du réseau routier national, ou par l'imposition de la réalisation de mesures d'isolement.

Des secteurs d'une largeur plus importantes que celles des marges de recul et zones non ædificandi qui s'appliquent communément aux abords des voies pourraient être envisagés pour cela.

Il conviendra dans tous les cas de veiller au strict respect des dispositions de l'article L.111-1-4 du code de l'urbanisme, qui stipule qu'en dehors des espaces urbanisés des communes, les constructions ou installations sont interdites dans une bande de cent mètres de part et d'autre de l'axe des autoroutes, des routes express et des déviations au sens du code de la voirie routière et de soixante-quinze mètres de part et d'autre de l'axe des autres routes classées à grande circulation (ce qui est le cas de toutes les routes gérées par la DIR Nord).

Éclairage public

Suite à la demande de la DIT, la DIR Nord va engager l'élaboration d'un schéma directeur d'éclairage public.

Ce document identifiera les zones du réseau routier national qui seront maintenues éclairées.

À ce jour, les études sont en cours, et ses conclusions pourront conduire à l'extinction d'un certain nombre de zones, sur lesquelles la présence d'un éclairage ne se justifie pas (en l'absence de points d'échanges par exemple) et sur lesquelles l'absence d'éclairage ne serait pas préjudiciable à la sécurité des usagers.

Cette commande vise à diminuer la consommation énergétique ainsi que la gêne à certaines espèces animales.

La DIR communiquera donc ses conclusions courant 2013.

Je vous prie d'agréer, Monsieur le Président, l'expression de mes sentiments distingués.

Le Directeur

Xavier DELEBARRE

P.J. : Schéma Directeur Paysager du Littoral

Camille

Schéma Paysager Routier

Rapport phase 2 / Itinéraire littoral (A16)

Plans d'aménagement et de gestion



Préambule

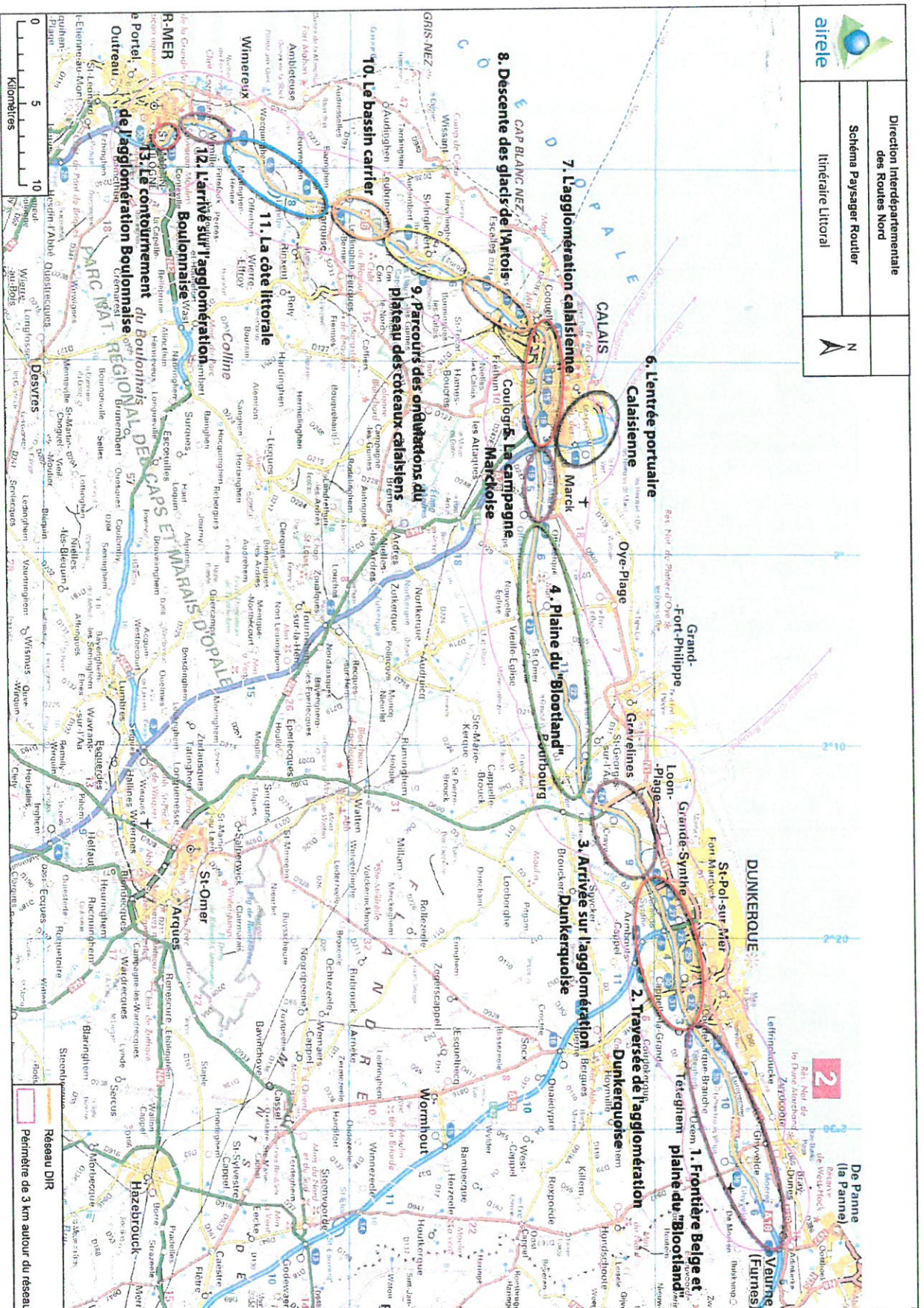
L'itinéraire Littoral forme un long parcours rythmé par une grande diversité paysagère et de nombreux événements visuels tels que des vallées ou encore des panoramas remarquables sur le littoral nordique.

Le tracé alterne de longues portions agricoles planes séquencées par la végétation de bord de route, d'autres cadencées par des vallées dessinant le littoral et des rocadés urbaines marquées par des zones d'activité et industrielles. Cette diversité induit des fonctionnements routier, paysager et écologique différents. Les modes de gestion doivent être adaptés aux milieux rencontrés et des aménagements supplémentaires sont parfois à envisager pour améliorer le fonctionnement de cet itinéraire.

Le Schéma directeur paysager réalisé sur cet itinéraire ne va pas bouleverser fondamentalement les modes de gestion actuels. Il vise à présenter des adaptations nécessaires afin de répondre à des critères techniques (sécurité, lisibilité), paysagers (perspectives, mise en valeur), urbains (modification de la conduite en approche et en traversée) et écologiques (protection de la diversité et de la qualité animale et végétale).

Ce Schéma met également en valeur des points particuliers à aménager, de manière légère ou conséquente, afin de répondre à des mesures de sécurisation du tracé, de passage à proximité ou en cœur de zones urbanisées, de mise en valeur du patrimoine naturel et paysager, et de protection de l'environnement écologique de la route.

Carte d'enjeux d'aménagement



6. L'entrée portuaire calaisienne

- 6.1 Limiter l'impact des zones d'activité tout en prenant en compte l'enjeu écologique du littoral lié aux Watergangs
- 6.2 Mettre en valeur les vues sur les dunes et le littoral et prendre en compte l'enjeu écologique majeur du littoral

7. L'agglomération calaisienne

- | | |
|-----|--|
| 7.1 | Limitier l'impact visuel des zones d'activité tout en prenant en compte l'enjeu écologique du secteur lié aux Watergangs |
| 7.2 | Préserver le caractère périurbain du secteur de Coquelles |
| 7.3 | Limitier l'impact des bâtiments d'activité se développant au bord de la voie routière |

8. La descente des Glacis de l'Artois

- 8.1 Préserver l'ouverture visuelle sur les glacs de l'Artois
- 8.2 Préserver les panoramas sur la plaine du Blootland et sur l'agglomération Calaisienne
- 8.3 Préserver la dynamique du parcours routier tout en prenant en compte l'intérêt écologique du parcours
- 8.4 Limiter l'impact de la route sur les zones habitées

9. Parcours des ondulations du plateau Artésien

- | | |
|-----|--|
| 9.1 | Préserver la dynamique du parcours routier |
| 9.2 | Limitier l'impact de la route sur les zones habitées |
| 9.3 | Entretienir l'ouverture du paysage sur les espaces agricoles |
| 9.4 | Prendre en compte l'intérêt écologique de la végétation |
| 9.5 | Aménager les talus de déblaiement |

10. Le bassin carrier

- 10.1 Préserver et mettre en valeur les vues sur les carrières
- 10.2 Dynamiser le parcours routier à travers des alternances de portions ouvertes et fermées tout en prenant en compte l'enjeu écologique des ruisseaux descendant du Boulonnais

11. La côte littorale

- 11.1 Préserver les panoramas sur les vallées et la côte
- 11.2 Limiter l'impact de la route sur les habitations
- 11.3 Préserver et mettre en valeur les panoramas sur les vallées et la côte tout en prenant en compte la connexion écologique formée par le passage de la rivière de la Fosse
- 11.4 Préserver les vues sur les espaces bocagers et sur les panoramas côtiers
- 11.5 Limiter l'impact des bâtiments d'activité tout en prenant en compte la connexion écologique formée par le passage des coteaux et de la vallée de Murdrissoire
- 11.6 Préserver les vues sur les espaces bocagers
- 11.7 Préserver et mettre en valeur les panoramas sur les vallées
- 11.8 Limiter l'impact de la route sur les habitations tout en prenant en compte la connexion écologique formée par le passage de la vallée du Wimereux

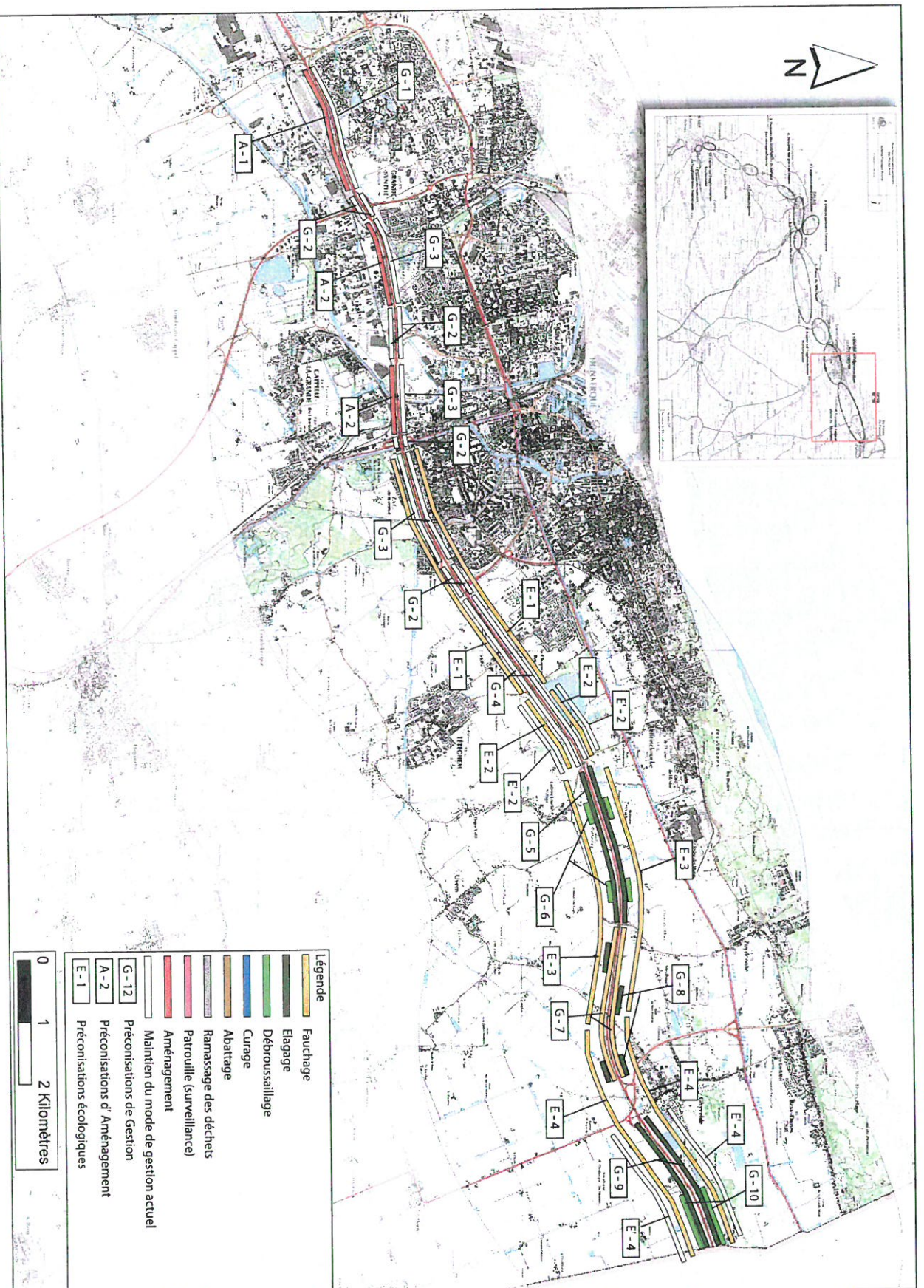
12. L'arrivée sur l'agglomération Boulonnaise

- 12.1 Préserver les vues sur la colonne de la Grande Armée
- 12.2 Limiter l'impact de la route sur les habitations

13. Le contournement de l'agglomération Boulonnaise

- 13.1 Laisser percevoir les parcelles bocagères du Boulonnais
- 13.2 Limiter l'impact de la zone d'activité de Mont de Joie

1/5 Propositions d'aménagement et de gestion

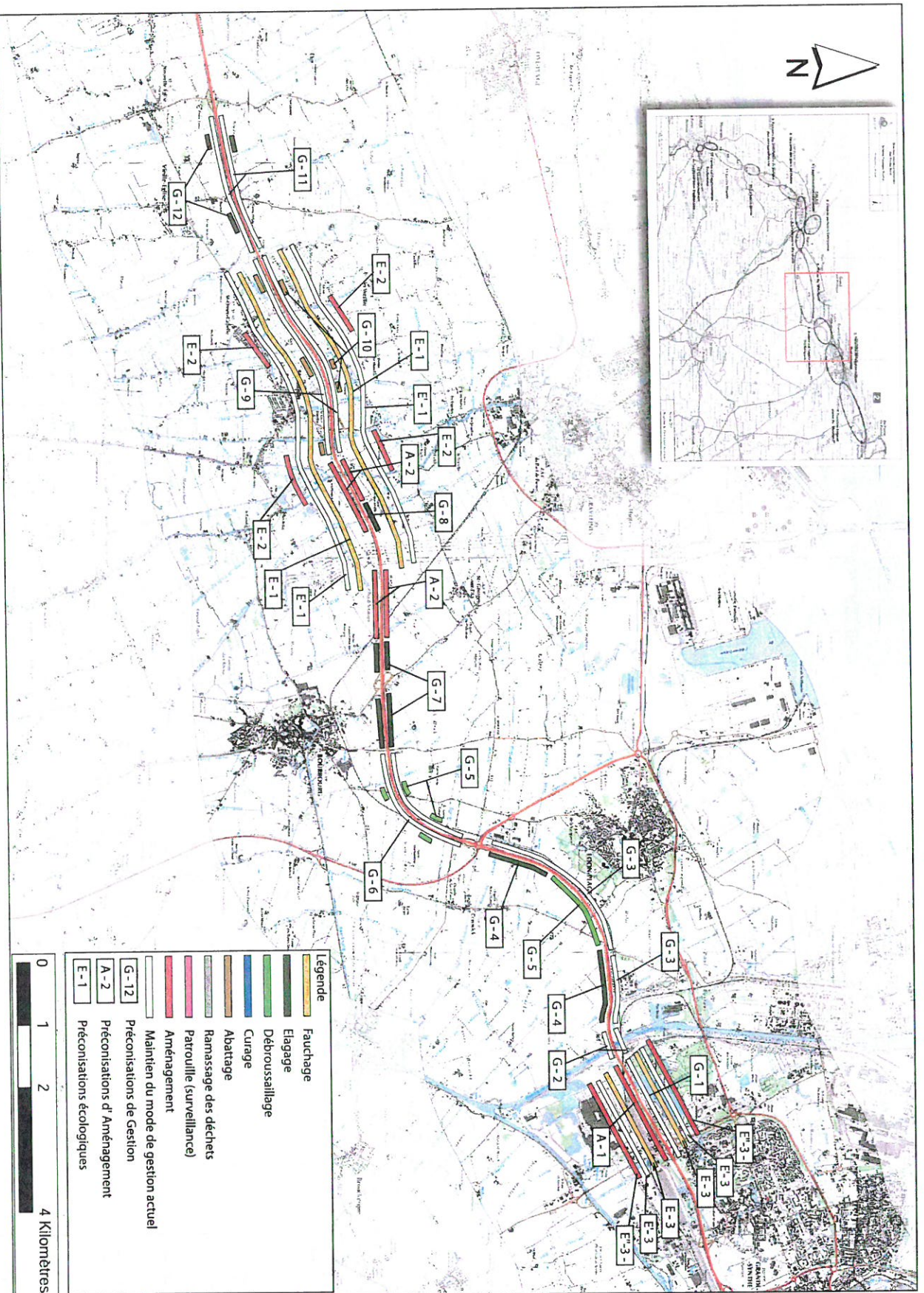


| Séquence paysagère | Enjeu(x) | Recommandation(s) | Codification | Fiche(s) technique(s) associée(s) |
|--|---|--|--------------|--|
| 1. Frontière Belge et plaine du Bloonland | 1.1 Limiter l'impact des zones industrielles de l'agglomération Dunkerquoise | Préserver les masses végétales aux abords des routes limitant l'impact général des industries | G - 4 | |
| | | Appliquer une fauche écologique | E - 2 | 1 - Fauche écologique |
| | | Abandonner progressivement l'usage de désherbants chimiques | E' - 2 | 9 - Désherbage des accotements |
| | | Contenir le développement de la végétation | G - 5 | 5 - Végétations arbustives des accotements |
| | | Renforcer les ouvertures sur l'espace agricole en débroussaillant les ouvertures existantes dans la végétation | G - 6 | |
| | | Maintenir l'ouverture générale du paysage à travers la fauche | G - 7 | |
| | | Appliquer une fauche raisonnée | E - 3 | 2 - Fauche raisonnée |
| | | Appliquer une fauche écologique | E - 4 | 1 - Fauche écologique |
| | | Contenir les masses végétales existantes | G - 8 | |
| | | Limiter l'emploi des désherbants chimiques | E' - 4 | 9 - Désherbage des accotements |
| 2. Traversée de l'agglomération Dunkerquoise | 1.2 Préserver et dynamiser les vues sur l'espace agricole tout en prenant en compte l'enjeu écologique du secteur lié au réseau de canaux | Contenir les masses végétales existantes | G - 9 | 5 - Végétations arbustives des accotements |
| | | Renforcer les ouvertures sur les espaces agricoles à travers du débroussaillage | G - 10 | |
| | | Conserver le mode de gestion des abords routiers de la commune de Grande-Synthe | G - 1 | |
| | | Inciter à la conservation de la bande de recul et de la végétation séparant la route des zones d'activité | A - 1 | 15 - Zones d'activité et industrielles |
| | | Maintenir la gestion qualitative des échangeurs | G - 2 | |
| | | Inciter à la conservation des masses végétales limitant l'impact visuel des zones industrielles | A - 2 | 15 - Zones d'activité et industrielles |
| | 2.1 Préserver et entretenir les aménagements qualitatifs des échangeurs | Modes de gestion très divers | G - 3 | |
| | | Appliquer une fauche raisonnée | E - 1 | 2 - Fauche raisonnée |

Remarques générales:

- Traversée de Dunkerque:
- Abandonner l'usage des désherbants chimiques - *Fiche n°9 Désherbage et emploi des traitements chimiques*
 - Prendre une attention particulière pour le nettoyage des accotements et des fossés - *Fiche n°10 - Nettoyage des accotements et des fossés*

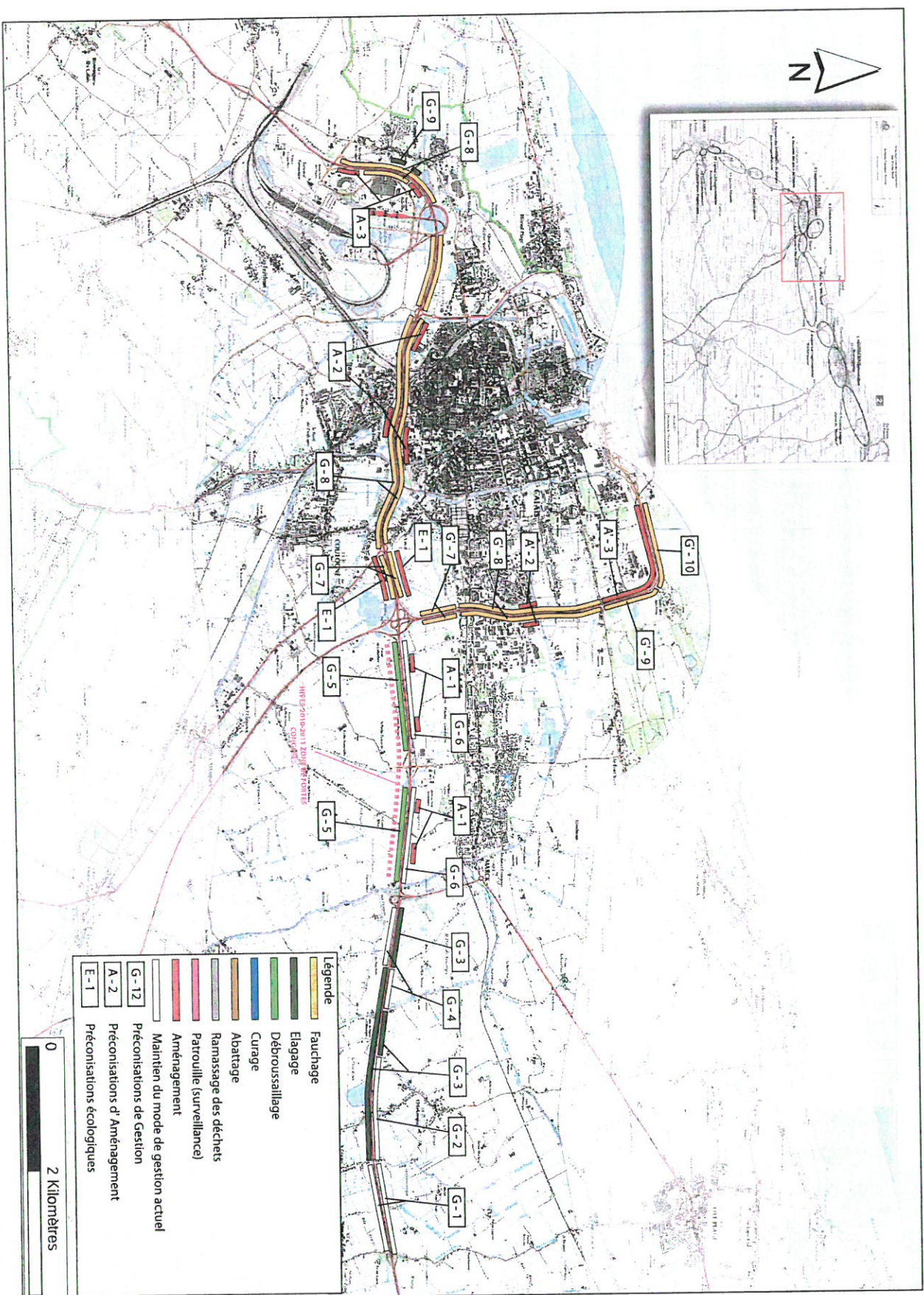
2



| Séquence paysagère | Enjeu(x) | Recommandation(s) | Codification | Fiche(s) technique(s) associée(s) |
|--|---|--|--------------|---|
| 2. Traversée de l'agglomération Dunkerquoise | 2.1. Préserver et entretenir les aménagements qualitatifs des échangeurs | Conserver le mode de gestion qualitatif des abords routiers de la commune de Grande-Synthe | G - 1 | |
| | 2.2. Prendre en compte le contexte écologique du secteur du Canal de Bourgour et de ses canaux annexes | Appliquer une fauche écologique | E - 3 | 1 - Fauche écologique |
| | | Abandonner l'usage de désherbants chimiques | E' - 3 | 9 - Désherbage des accotements |
| | | Prendre en compte la pollution lumineuse dans les aménagements | E'' - 3 | 12 - Pollution lumineuse |
| 3. Arrivée sur l'Agglomération Dunkerquoise | | Conserver le mode de gestion actuel | G - 2 | |
| | 3.1. Limiter l'impact des zones industrielles et de la centrale de Gravelines | Conserver la bande de recul boisée et prairiale | G - 3 | |
| | 3.2. Préserver les vues sur la plaine | Accompagner le développement des arbres d'alignement | G - 4 | 7 - Entretien des alignements d'arbres |
| | | Limiter le développement de la végétation spontanée à 1,5 m de manière à ouvrir les vues sur la plaine | G - 5 | |
| 4. Plaine du Blootland | 4.3. Préserver et mettre en valeur les vues sur l'espace agricole | Maintenir le mode de gestion actuel basé sur l'ouverture sur la plaine | G - 6 | |
| | | Limiter le développement de la haie accompagnant la route (à 1,5 m) de manière à favoriser les vues sur la plaine | G - 7 | 5 - Végétations arbustives des accotements |
| | 4.4. Limiter l'impact visuel des Lignes Haute Tension marquant fortement le parcours de l'A16 | Planter des alignements d'arbres à l'approche des Lignes Haute Tension. Les essences pourront être sélectionnées dans la liste de la fiche n°20. | A - 2 | 23 - LHT 20 - Accompagnement végétal de la route |
| | | Accompagner le développement en hauteur de l'alignement d'arbres | G - 8 | 7 - Entretien des alignements d'arbres |
| | | Maintenir l'essentiel de la végétation en place | G - 9 | |
| | 4.5. Préserver et mettre en valeur les vues sur les prairies tout en limitant l'impact de la route sur les zones habitées | Abatre certaines portions de la végétation de manière à ouvrir des vues sur les espaces agricoles sans créer de gêne sur les habitations | G - 10 | 25 - Traitement qualitatif de la route |
| | | Appliquer une fauche écologique | E - 1 | 17 - Proximité d'habitations |
| | 4.6. Prendre en compte l'enjeu écologique majeur du réseau de Watergangs de la vallée de l'Aa | Abandonner progressivement l'usage de désherbants chimiques | E' - 1 | 1 - Fauche écologique |
| 4.7. Dynamiser le parcours à travers la conservation des successions de portions ouvertes et fermées tout en prenant en compte l'enjeu écologique des Watergangs | | Valoriser les ouvrages d'art pour la faune | E - 2 | 9 - Désherbage des accotements |
| | | Maintenir le mode de gestion lié au caractère ouvert du paysage et appliquer une fauche raisonnée | G - 11 | 11 - Ouvrages d'art pour la faune |
| | | Conserver et entretenir les séquences boisées accompagnant la route | G - 12 | 2 - Fauche raisonnée |
| | | | | 6 - Lisières de boisements et bosquets |

Remarques générales:

Sur l'ensemble de cette portion d'itinéraire, quand la fauche tardive n'est pas préconisée, appliquer un fauche raisonnée - Fiche n°2 - Fauche raisonnée



| Séquence paysagère | Enjeu(x) | Recommandation(s) | Codification | Fiche(s) technique(s) associée(s) |
|-----------------------------------|--|--|-----------------|---|
| 4. La plaine du Bloodand | 4.1 Préserver et mettre en valeur les vues sur l'espace agricole et limiter l'impact de la route sur les habitations | Conserver le mode de gestion actuel basé sur l'ouverture du paysage Conserver et entretenir la végétation limitant l'impact de la route sur Offekerque | G - 1 G - 2 | |
| | 4.2 Conserver de larges vues sur les glaciés de l'Artois | Accompagner le développement des arbres d'alignement Préserver les ouvertures sur la plaine en conservant le même mode de gestion | G - 3 G - 4 | 7 - Entretien des alignements d'arbres |
| | 5.1 Préserver les vues sur l'espace agricole | Limiter le développement de la végétation de manière à conserver une ouverture importante sur les glaciés de l'Artois Conserver le mode de gestion actuel basé sur l'ouverture du paysage | G - 5 G - 6 | 25 - Vues et panoramas |
| | 5.2 Limiter l'impact des zones d'activité existantes et futures | Créer des aménagements de haies au grès des projets de zones d'activité en cours. Les essences de ces haies pourront être choisies parmi les arbustes bas listés dans la fiche notion N°20 | A - 1 | 15 - Zones d'activité et Industrielles 20 - Accompagnement végétal de la route |
| 5. La campagne Marchoise | 5.3 Préserver les vues sur l'espace agricole tout en prenant en compte les enjeux écologiques du secteur liés aux Watergangs | Appliquer une fauche écologique tout en permettant de préserver l'ouverture du paysage sur les espaces agricoles et naturels Prendre en compte la pollution lumineuse dans les aménagements | G - 7 E - 1 | 1 - Fauche écologique 12 - Pollution lumineuse |
| 6. L'entrée portuaire calaisienne | 6.1 Limiter l'impact des zones d'activité tout en prenant en compte l'enjeu écologique du littoral lié aux Watergangs | Appliquer une fauche raisonnée Créer des haies complantées d'arbres limitant l'impact des zones d'activité. Les essences de ces haies pourront être choisies parmi les arbustes bas listés dans la fiche notion N°20 | G - 8 A - 2 | 2 - Fauche raisonnée 15 - Zones d'activité et Industrielles |
| | 6.2 Mettre en valeur les vues sur les dunes et le littoral et prendre en compte l'enjeu écologique majeur du secteur dunaire du littoral | Appliquer une fauche écologique tout en conservant les ouvertures sur les dunes Appliquer une fauche écologique (Géré par la CCI) | G - 9 G - 10 | 1 - Fauche écologique 1 - Fauche écologique |
| | 6.3 Limiter l'impact des bâtiments industriels | Créer des aménagements spécifiques limitant l'impact des Zones Industrielles sur la route | A - 3 | 15 - Zones d'activité et Industrielles |
| | 7.1 Limiter l'impact visuel des zones d'activité tout en prenant en compte l'enjeu écologique du secteur lié aux Watergangs | Appliquer une fauche raisonnée Créer des haies complantées d'arbres limitant l'impact des zones d'activité tout en préservant les vues sur Calais. Les essences de ces haies pourront être choisies parmi les arbustes bas listés dans la fiche notion N°20 | G - 8 A - 2 | 2 - Fauche raisonnée 15 - Zones d'activité et Industrielles |
| 7. L'agglomération Calaisienne | 7.2 Préserver le caractère périurbain du secteur de Coquelles | Limiter le développement des haies à 1m de manière à laisser percevoir les prairies | G - 9 | |
| | 7.3 Limiter l'impact des bâtiments d'activité se développant au bord de la voie routière | Créer des haies complantées d'arbres limitant l'impact des zones d'activité. Les essences de ces haies pourront être choisies parmi les arbustes bas listés dans la fiche notion N°20 | A - 3 | 15 - Zones d'activité et Industrielles |

G'9, G'10 et A'3 sont gérés par la CCI de Calais

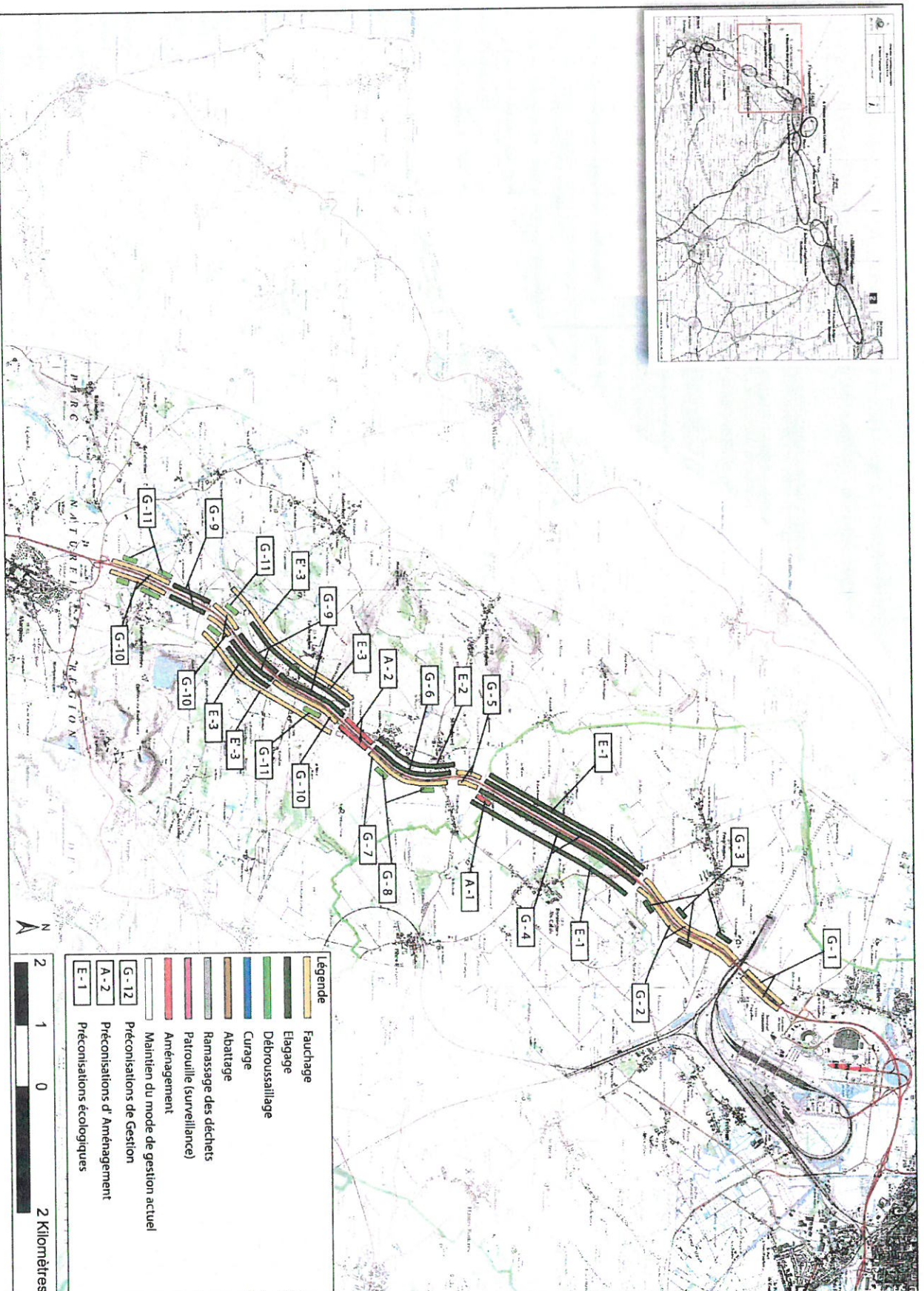
Remarques générales:

Appliquer une gestion écologique des végétations ligneuses sur l'ensemble de cette portion d'itinéraire - Fiche n°5 - Gestion de la végétation ligneuse des accotements

Abandonner l'utilisation des desherbants chimiques sur toute la rocade de Calais (A16 et A216) - Fiche n° 9 - Desherbage et emploi des traitements chimiques

Remarque CONGRES (traits pointillés violets sur la carte)

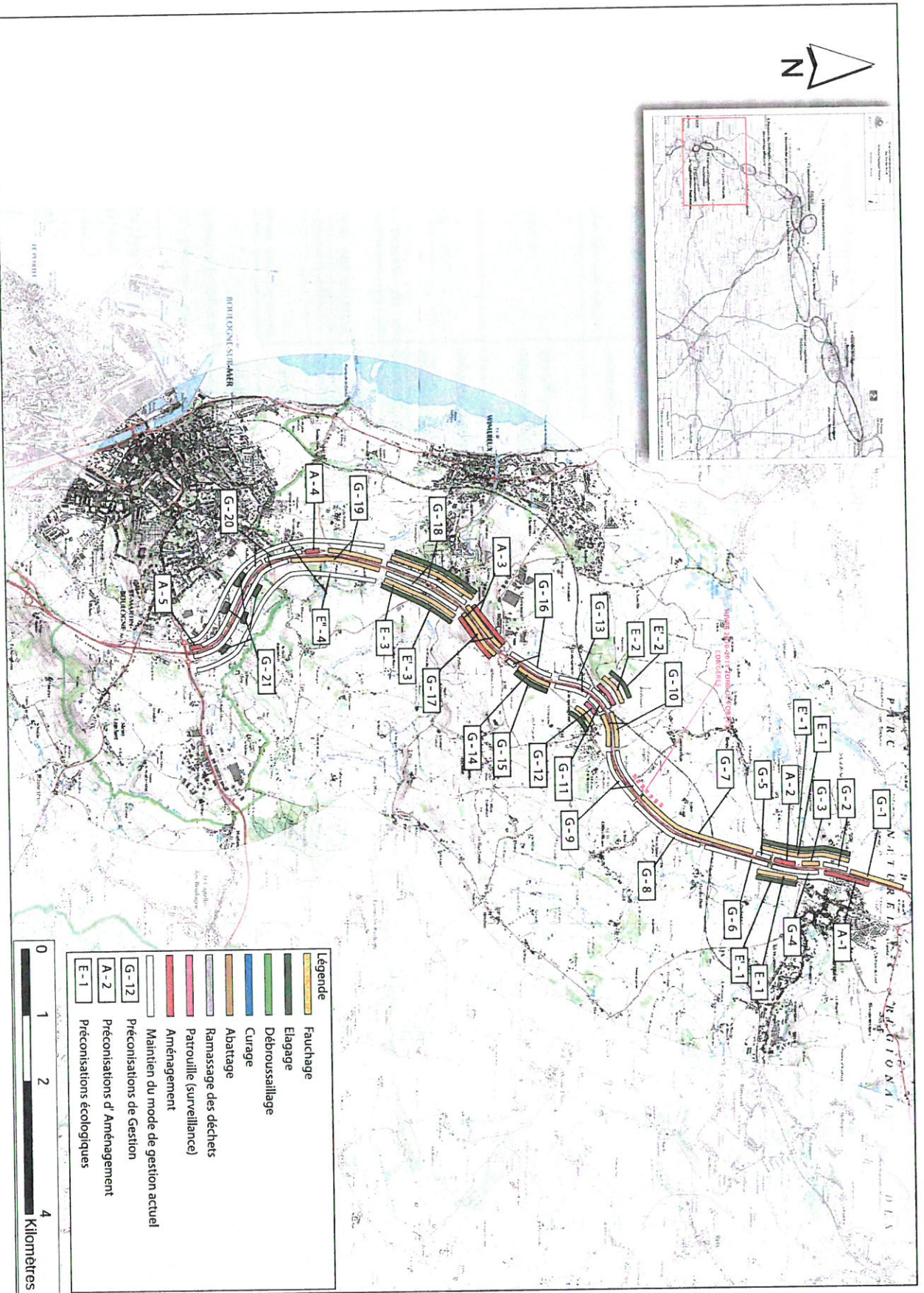
Un problème de formation de congères a été décelé l'hiver 2010-2011 aux kilomètres 87 à 91. Se référer à la fiche notion n°19 «congères» afin d'envisager la résolution du problème.



| Séquence paysagère | Enjeu(x) | Recommandation(s) | Codification | Fiche(s) technique(s) associée(s) |
|---|--|--|--------------|---|
| 8. La descente des Glacis de l'Artois | 8.1 Préserver l'ouverture visuelle sur les glacis de l'Artois | Préserver l'ouverture sur les glacis de l'Artois à travers une fauche régulière | G - 1 | 25 - Vues et Panoramas |
| | 8.2 Préserver les panoramas sur la plaine du Bliotland et sur l'agglomération Calaisienne | Préserver les panoramas sur la plaine du Bliotland et sur les prairies en fauchant | G - 2 | 25 - Vues et Panoramas |
| | 8.3 Préserver la dynamique du parcours routier tout en prenant en compte l'intérêt écologique du parcours | limiter le développement en hauteur de la végétation existante | G - 3 | 5 - Végétations arbustives des accotements |
| | 8.4 Limiter l'impact de la route sur les zones habitées | Conserver et entretenir les masses végétales dynamisant le parcours routier | G - 4 | 5 - Végétations arbustives des accotements |
| 9. Parcours des ondulations du plateau Artésien | 9.1 Préserver la dynamique du parcours routier | Appliquer un entretien écologique de la végétation ligneuse des accotements | E - 1 | 5 - Végétations arbustives des accotements |
| | 9.2 Limiter l'impact de la route sur les zones habitées | Etudier l'éventualité de créer un mur anti-bruit limitant l'impact de la route sur les habitations | A - 1 | 17 - Proximité d'habitations |
| | 9.3 Entretenir l'ouverture du paysage sur les espaces agricoles | Maintenir l'ouverture sur le village marquant un seuil dans le parcours routier | G - 5 | |
| | 9.4 Prendre en compte l'intérêt écologique de la végétation | Conserver et entretenir la végétation limitant l'impact de la route sur St Ingelvert | G - 6 | 5 - Végétations arbustives des accotements |
| 10. Le bassin carrier | 9.5 Aménager les talus de déblaiement | Maintenir l'ouverture sur l'espace agricole à travers une fauche adaptée | G - 7 | |
| | 10.1 Préserver et mettre en valeur les vues sur les carrières | Débroussailler la végétation spontanée limitant l'ouverture sur l'espace agricole | G - 8 | |
| | 10.2 Dynamiser le parcours routier à travers des alternances de portions ouvertes et fermées tout en prenant en compte l'enjeu écologique des ruisseaux descendant du Boulonnais | Appliquer un entretien écologique de la végétation ligneuse des accotements | E - 2 | 5 - Végétations arbustives des accotements |
| | | Mettre en valeur le talus à proximité de l'aire de repos des Deux Caps. Cet aménagement pourra se faire à travers l'habillage du talus à l'aide des essences préconisées dans la fiche notion n°20 | A - 2 | 24 - Traitement paysager des Talus 20 - Accompagnement végétal de la route |
| Remarque CONGRES (traits pointillés violets sur la carte) | | Conserver et entretenir les masses végétales orientant les vues sur les carrières et la vallée | G - 9 | |
| | | Appliquer un entretien écologique de la végétation ligneuse des accotements | E - 3 | 5 - Végétations arbustives des accotements |
| | | Maintenir les séquences ouvertes à travers une fauche adaptée | E' - 3 | 1 - Fauche écologique |
| | | Débroussailler les zones où la végétation spontanée se développe | G - 10 | |
| | | | G - 11 | |

Un problème de formation de congères a été décelé l'hiver 2010-2011 et est notifié sur la carte. Se référer à la fiche notion n°19 «congères» afin d'envisager la résolution du problème.

S/S Propositions d'aménagement et de gestion



| Séquence paysagère | Enjeu(x) | Recommandation(s) | Codification | Fiche(s) technique(s) associée(s) |
|-----------------------|---|--|---|--|
| 11. La côte littorale | 11.1 Préserver les panoramas sur les vallées et la côte | Maintenir un fauchage régulier de manière à préserver l'ouverture du panorama en direction de la côte | G - 1 | 25 - Vues et Panoramas |
| | 11.2 Limiter l'impact de la route sur les habitations | Etudier l'éventualité de créer un mur anti-bruit de manière à limiter l'impact de la route sur les habitations de Marquise Conserver la végétation et le mode de gestion limitant l'impact de la route depuis les habitations à proximité Maintenir un fauchage régulier de manière à préserver l'ouverture du panorama Conserver la végétation et le mode de gestion limitant l'impact de la route depuis les habitations à proximité | A - 1 G - 2 G - 3 | 17 - Proximité d'habitations / |
| | 11.3 Préserver et mettre en valeur les panoramas sur les vallées et la côte tout en prenant en compte la connexion écologique formée par le passage de la rivière de la Fosse | Conserver la végétation et le mode de gestion limitant l'impact de la route depuis les habitations à proximité Limiter l'impact visuel de la station d'épuration en plantant une haie haute le long de la route. Cette haie pourra être composée d'une association d'arbres et d'arbustes comprenant notamment des Charmes commun (Carpinus betulus) au feuillage marcescent ainsi que d'autres essences sélectionnées pour leur hauteur dans la fiche 20 (Accompagnement végétal de la route) Appliquer une fauche écologique Appliquer un entretien écologique des végétations ligneuses des accotements | A - 2 E - 1 E' - 1 | 20 - Accompagnement végétal de la route 1 - Fauche écologique 5 - Végétations arbustives des accotements |
| | 11.4 Préserver les vues sur les espaces bocagers et sur les panoramas côtiers | Abandonner progressivement l'usage de désherbants chimiques Conserver la végétation et le mode de gestion Conserver la végétation et le talus orientant le regard de l'usager vers la côte Maintenir un fauchage régulier de manière à préserver l'ouverture du panorama Conserver la végétation limitant la visibilité de l'aire de repos et orientant le regard de l'usager sur la vallée Conserver la végétation marquant un seuil entre les panoramas côtiers Maintenir un fauchage régulier de manière à préserver des ouvertures sur les espaces bocagers Appliquer une fauche écologique Appliquer un entretien écologique des végétations ligneuses des accotements Abandonner progressivement l'usage de désherbants chimiques | E' - 1 G - 5 G - 6 G - 7 G - 8 G - 9 G - 10 E - 2 E' - 2 E'' - 2 | 9 - Désherbage des accotements 25 - Vues et Panoramas 25 - Vues et Panoramas 1 - Fauche écologique Végétation ligneuse 9 - Désherbage des accotements |
| | 11.5 Limiter l'impact des bâtiments d'activité tout en prenant en compte la connexion écologique formée par le passage des coteaux et de la vallée de Murdrissoire | Conserver la végétation limitant l'impact visuel des bâtiments d'activité depuis la route Surveiller l'absence de visibilité des bâtiments et compléter les plantations en conséquence Conserver la végétation et le mode de gestion actuel de manière à limiter l'impact visuel de la zone de la Trésorerie Maintenir un fauchage régulier de manière à préserver l'ouverture visuelle sur les espaces bocagers Limiter le développement de la végétation à 1,5m par rapport au niveau de la route de manière à préserver l'ouverture sur les espaces bocagers | G - 11 G - 12 G - 13 G - 14 G - 15 | 15 - Zones d'activité 25 - Vues et Panoramas |
| | 11.6 Préserver les vues sur les espaces bocagers | Conserver la végétation et le mode de gestion actuel de manière à limiter l'impact visuel de la zone de la Trésorerie | G - 16 | |

| Séquence paysagère | Enjeu(x) | Recommandation(s) | Codification | Fiche(s) technique(s) associée(s) |
|---|--|--|--------------|--|
| 11. La côte littorale | 11.7 Préserver et mettre en valeur les panoramas sur les vallées | Maintenir un fauchage régulier de manière à préserver l'axe visuel large sur la vallée | G - 17 | 25 - Vues et Panoramas |
| | | Habiller les grands talus de manière à mettre en valeur l'axe visuel en direction de la vallée du Wimeroux. Cet habillage pourra se faire à l'aide d'ensemble de petits arbustes sélectionnés dans la fiche technique n°20. l'entretien de ces talus devra respecter les préconisations de la fiche n°4. | A - 3 | 20 - Accompagnement végétal de la route 4 - Entretien des talus en pente importante |
| | | Appliquer une fauche écologique | E - 3 | 1 - Fauche écologique |
| | | Appliquer un entretien écologique des végétations ligneuses des accotements | E' - 3 | 5 - Végétations arbustives des accotements |
| 12. Arrivée sur l'agglomération boudonnaise | 11.8 Limiter l'impact de la route sur les habitations tout en prenant en compte la connexion écologique formée par le passage de la vallée du Wimeroux | Abandonner progressivement l'usage de désherbants chimiques | E'' - 3 | 9 - Désherbage des accotements |
| | | Conserver la végétation et le mode de gestion limitant l'impact de la route depuis les habitations à proximité | G - 18 | |
| | | Maintenir un fauchage régulier afin de préserver l'ouverture visuelle sur la colonne de la grande armée | G - 19 | 25 - Vues et Panoramas |
| | | Planter un alignement d'arbres de manière à limiter l'impact de la route sur les habitations et à marquer le virage. Cet alignement pourra être composé de Charmes communs (Carpinus betulus) ainsi que d'arbustes sélectionnées dans la fiche n°20 | A - 4 | 18 - Sécurisation du tracé 20 - Accompagnement végétal de la route |
| 13. Le contournement de l'agglomération Boudonnaise | 12.2 Limiter l'impact de la route sur les habitations | Appliquer un entretien écologique des végétations ligneuses des accotements | G - 20 | 5 - Végétations arbustives des accotements |
| | | Créer ou renforcer des ouvertures dans la végétation (taille à 1,5m du niveau de la route) de manière à laisser percevoir les parcelles bocagères | G - 21 | 25 - Vues et Panoramas |
| | | Créer un alignement d'arbres de manière à limiter la perception des bâtiments par rapport à la route. Cet alignement pourra être composé de Charmes communs (Carpinus betulus) ainsi que d'arbustes sélectionnées dans la fiche n°20 | A - 5 | 15 - Zones d'activité et Industrielles |
| | | Abandonner progressivement l'usage de désherbants chimiques | E'' - 4 | 9 - Désherbage des accotements |

Remarque CONGERES (traits pointillés violets sur la carte)

Un problème de formation de congères a été décelé l'hiver 2010-2011 aux kilomètres 56 à 60 dans le sens Calais - Boulogne. Se référer à la fiche notion n°19 «congères» afin d'envisager la résolution du problème.

Schéma Paysager Routier

Rapport phase 2 / Itinéraire Boulogne-sur-Mer / Lumbres (RN42)

Plans d'aménagement et de gestion



Préambule

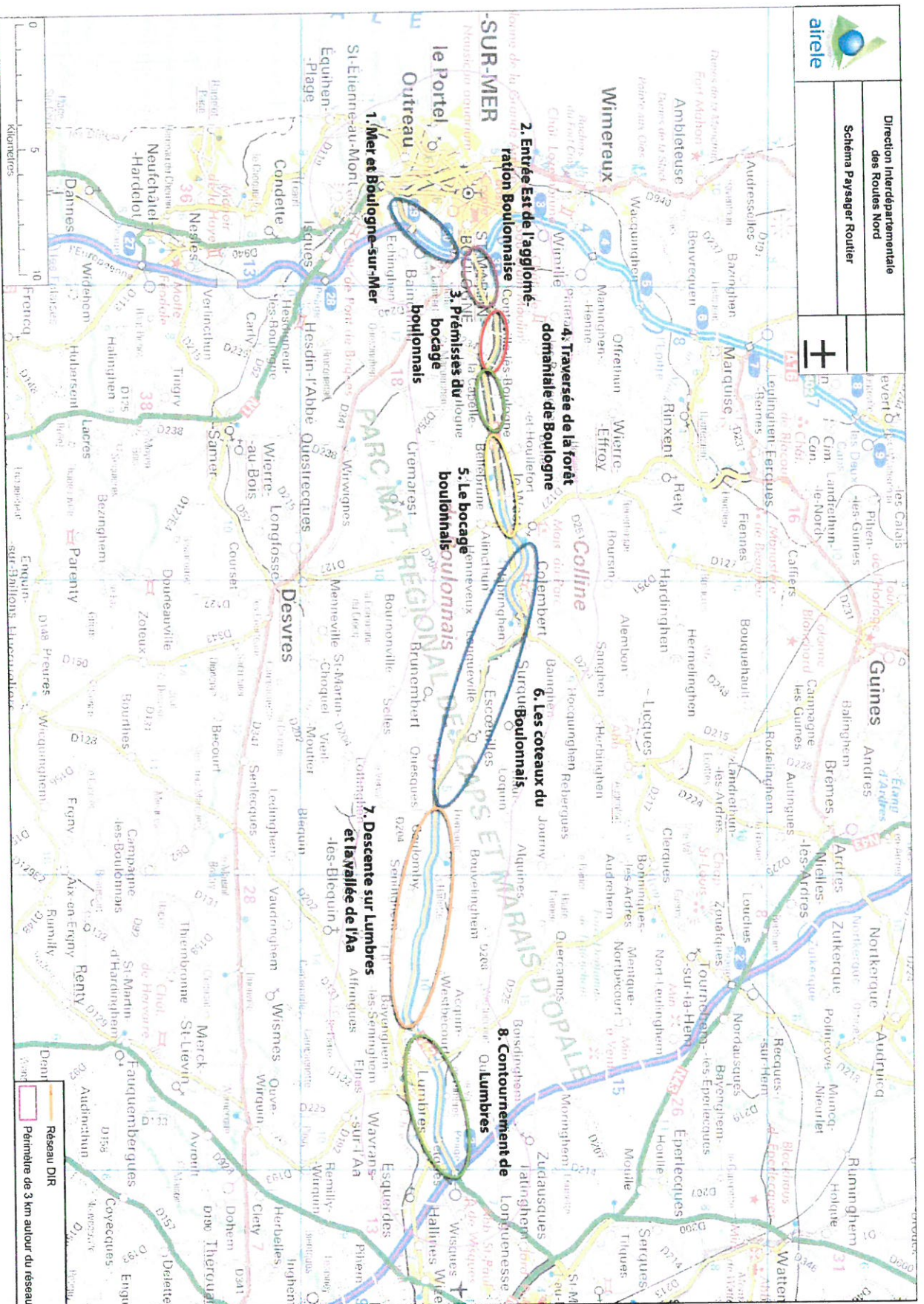
L'itinéraire Boulogne-sur-Mer / Lumbres forme un parcours rythmé par une grande diversité paysagère et de nombreux événements visuels tels que de nombreux panoramas remarquables sur les espaces bocagers et le coteau du Boulonnais ou la vallée de l'Aa.

Le tracé alterne des portions fermées par la végétation, les boisements ou le relief et d'autres dynamisées par de larges panoramas sur les vallées et les coteaux du Boulonnais. Cette diversité induit des fonctionnements routier, paysager et écologique différents. Les modes de gestion doivent être adaptés aux milieux rencontrés et des aménagements supplémentaires sont parfois à envisager pour améliorer le fonctionnement de cet itinéraire.

Le Schéma directeur paysager réalisé sur cet itinéraire ne va pas bouleverser fondamentalement les modes de gestion actuels. Il vise à présenter des adaptations nécessaires afin de répondre à des critères techniques (sécurité, lisibilité), paysagers (perspectives, mise en valeur), urbains (modification de la conduite en approche et en traversée) et écologiques (protection de la diversité et de la qualité animale et végétale).

Ce Schéma met également en valeur des points particuliers à aménager, de manière légère ou conséquente, afin de répondre à des mesures de sécurisation du tracé, de passage à proximité ou en cœur de zones urbanisées, de mise en valeur du patrimoine naturel et paysager, et de protection de l'environnement écologique de la route.

Carte d'enjeux d'aménagement



1. Mer et Boulogne-sur-Mer

- 1.1 Préserver et mettre en valeur les panoramas sur la mer et sur le patrimoine de Boulogne-sur-Mer
- 1.2 Préserver les vues sur le Bocage Boulonnais

2. Entrée Est de l'agglomération boulonnaise

- 2.1 Préserver et mettre en valeur les vues sur la ferme de Bedouâtre
- 2.2 Mettre en valeur l'entrée de l'agglomération
- 2.3 Limiter l'impact de la zone d'activité
- 2.4 Limiter l'impact de la route sur les habitations de Huplandre

3. Les prémisses du bocage boulonnais

- 3.1 Mettre en valeur les vues sur les espaces bocagers
- 3.2 Mettre en valeur les vues sur l'église de la Capelle-lès-Boulogne

4. Traversée de la forêt domaniale de Boulogne

- 4.1 Prendre en compte l'enjeu écologique majeur de la forêt domaniale de Boulogne
- 4.2 Mettre en valeur les seuils marquant les sorties de la forêt domaniale de Boulogne

5. Le bocage boulonnais

- 5.1 Préserver et mettre en valeur les vues sur les espaces bocagers
- 5.2 Limiter l'impact de la route sur les habitations de Bellebrune
- 5.3 Remplacer les alignements de peupliers
- 5.4 Mettre en valeur les vues lointaines sur les coteaux boulonnais
- 5.5 Prendre en compte l'enjeu écologique lié au Bois de Bar

6. Les coteaux boulonnais

- 6.1 Prendre en compte l'enjeu écologique des coteaux du Boulonnais
- 6.2 Mettre en valeur les vues sur les coteaux du Boulonnais
- 6.3 Limiter les risques de collision aux carrefours dangereux
- 6.4 Mettre en valeur les panoramas surplombants sur les vallées
- 6.5 Mettre en valeur les vues sur l'église d'Escoeuilles
- 6.6 Prendre en compte l'enjeu écologique des ensembles boisés d'Escoeuilles

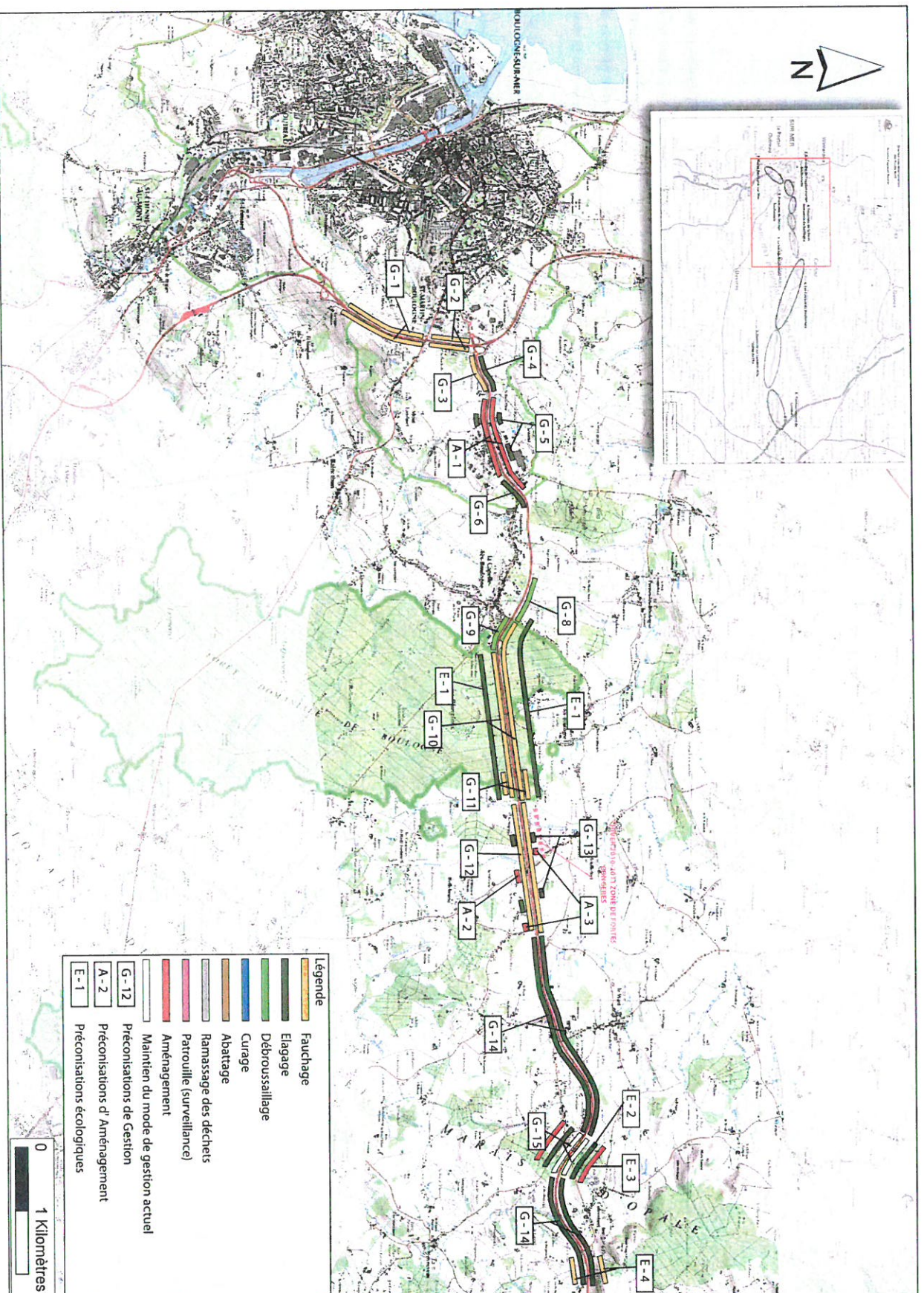
7. La descente sur Lumbres et la vallée de l'Aa

- 7.1 Limiter l'impact de la route sur les habitations du hameau de les Bullescamps
- 7.2 Préserver et mettre en valeur les panoramas sur la vallée de l'Aa

8. Contournement de Lumbres

- 8.1 Habiller les talus en pentes importantes
- 8.2 Limiter l'impact de la zone d'activité du Nord de Lumbres
- 8.3 Prendre en compte l'enjeu écologique lié au passage de la vallée de la Lecque

1/3 Propositions d'aménagement et de gestion



Remarques générales:

Une fauche raisonnée doit être employée sur l'ensemble de cet itinéraire - Fiche n°2 - Fauche raisonnée des accotements enherbés
Les végétations ligneuses doivent faire l'objet d'un entretien écologique sur tout l'itinéraire - Fiche n°5 - Entretien des végétations ligneuses des accotements

Remarque CONGERES (traits pointillés violets sur la carte) :

Un problème de formation de congères a été décelé l'hiver 2010-2011 aux kilomètres 46+300 à 46+900. Se référer à la fiche n°19 «congères» afin d'envisager la résolution du problème.

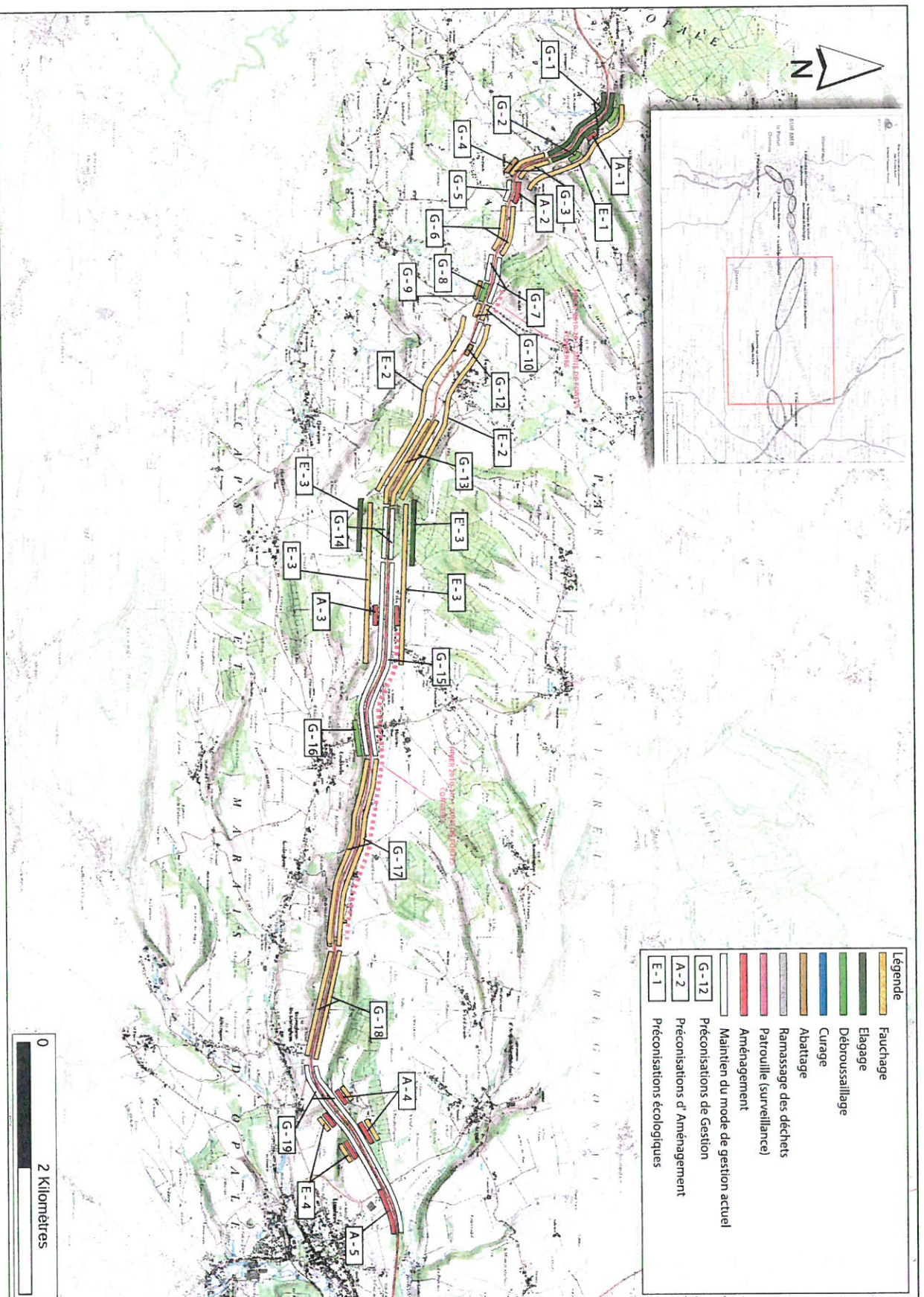
| Séquence paysagère | Enjeu(x) | Recommandation(s) | Codification | Fiche(s) technique(s) associée(s) |
|--|--|--|-----------------|---|
| 1. Mer et Boulogne-sur-Mer | 1.1. Préserver et mettre en valeur les panoramas sur la mer et sur le patrimoine de Boulogne-sur-Mer | Maintenir l'ouverture visuelle générale de ce secteur panoramique avec de nombreuses vues sur la mer à travers un fauchage adapté (réseau SANEF) | G - 1 | |
| | 1.2. Préserver les vues sur le Bocage Boulonnais | Maintenir l'ouverture sur le bocage Boulonnais à travers le fauchage (Réseau SANEF) | G - 2 | |
| | 2.1. Préserver et mettre en valeur les vues sur la ferme de Bedouâtre | Conservier les vues sur la ferme Bedouâtre (Monument Historique) à travers une fauche adaptée | G - 3 | |
| | 2.2. Mettre en valeur l'entrée de l'agglomération de Boulogne-sur-Mer | Conservier et entretenir les haies longeant la route s'intégrant parfaitement dans le réseau bocager Boulonnais | G - 4 | 5 - Végétations arbustives des accotements |
| 2. Entrée Est de l'agglomération Boulonnaise | 2.3. Limiter l'impact de la zone industrielle de l'Inquêrie | Créer un aménagement paysager spécifique visant à limiter la visibilité de la zone et à homogénéiser sa perception | A - 1 | 15 - Zones d'activité et industrielles |
| | 2.4. Limiter l'impact de la route sur les habitations de Huplandre | Conservier et entretenir les haies au bord de la zone limitant l'impact visuel des bâtiments | G - 5 | 5 - Végétations arbustives des accotements |
| 3. Prémisses du bocage Boulonnais | 3.1. Mettre en valeur les vues sur les espaces bocagers | Conservier la végétation limitant l'impact de la route sur les habitations de Huplandre | G - 6 | 5 - Végétations arbustives des accotements |
| | 3.2. Mettre en valeur les vues sur l'église de la Capelle-lès-Boulogne | Renforcer les panoramas sur le bocage Boulonnais à travers un débroussaillage | G - 8 | |
| 4. Traversée de la forêt domaniale de Boulogne | 4.1. Prendre en compte l'enjeu écologique majeur de la forêt domaniale de Boulogne | Renforcer la percée visuelle sur le clocher de la Capelle-lès-Boulogne à travers un débroussaillage | G - 9 | |
| | 4.2. Mettre en valeur les seuls marquant les sorties de la forêt domaniale de Boulogne | Appliquer une fauche écologique Valoriser les lisières boisées de la forêt domaniale de Boulogne | G - 10 E - 1 | 1 - Fauche écologique 6 - Lisières de boisements et bosquets |
| | | Préserver la bande de recul de la forêt à travers une fauche adaptée permettant de conservier le cône de vue sur le Boulonnais | G - 11 | |

| Séquence paysagère | Enjeu(x) | Recommandation(s) | Codification | Fiche(s) technique(s) associée(s) |
|---------------------------|---|---|--------------|---|
| | 5.1 Préserver et mettre en valeur les vues sur les espaces bocagers | Maintenir une ouverture générale importante sur le bocage Boulonnais à travers un fauchage adapté | G - 12 | |
| | 5.2 Limiter l'impact de la route sur les habitations de Bellebrune | Contenir le développement des masses végétales et alignements d'arbres de manière à ne pas fermer le paysage | G - 13 | |
| | 5.3 Remplacer les alignements de peupliers | Etudier l'éventualité de créer un mur anti-bruit de manière à limiter l'impact de la route sur les habitations de Bellebrune | A - 2 | 17 - Proximité d'habitations |
| | 5.4 Mettre en valeur les vues lointaines sur les coteaux boulonnais | Envisager le remplacement des alignements de peupliers. Ceux-ci pourront être remplacés par des alignements d'essences sélectionnées dans le tableau de la fiche n°20 | A - 3 | |
| 5. Le bocage Boulonnais | 5.5 Prendre en compte l'enjeu écologique lié au Bois de Bar | Maîtriser le développement de la végétation de manière à ce qu'elle ne dépasse pas les 3 m afin de conserver la perception générale sur les coteaux du Boulonnais | G - 14 | |
| | | Valoriser la lisière boisée du Bois de Bar | E - 2 | 11 - Ouvrages d'art pour la faune |
| | | Valoriser les ouvrages d'art traversant la forêt du Bois de Bar | E - 3 | 11 - Intégration et valorisation des ouvrages d'art pour la faune |
| | | Conserver le mode de gestion actuel | G - 15 | |
| 6. Les coteaux Boulonnais | 6.1 Prendre en compte l'enjeu écologique des coteaux du Boulonnais | Appliquer une gestion écologique des talus en pente | E - 4 | Entretien écologique des talus en pentes importantes |

Remarque:

En ce qui concerne le 5.2, il faut prendre en compte le fait que c'est une opération d'investissement au coût important, nécessitant une étude de bruit préalable.

2/3 Propositions d'aménagement et de gestion



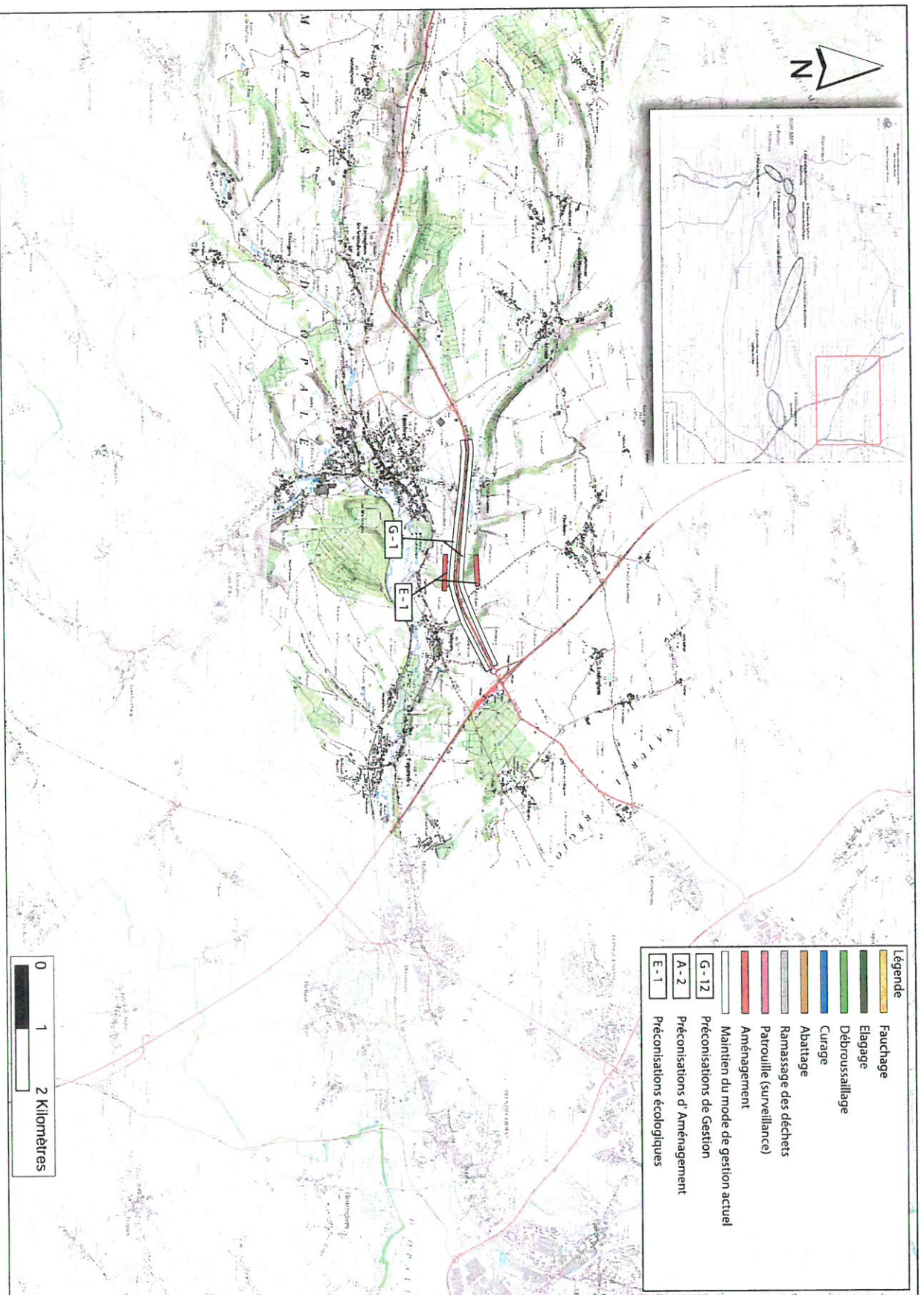
| Séquence paysagère | Enjeu(x) | Recommandation(s) | Codification | Fiche(s) technique(s) associée(s) |
|---|---|--|--------------|--|
| 6. Les coteaux boulonnais | 6.2 Mettre en valeur les vues sur les coteaux du Boulonnais | Limitier le développement de la végétation à 3 m de manière à préserver les vues sur les coteaux du Boulonnais | G - 1 | |
| | 6.3 Limiter les risques de collision aux carrefours dangereux | Renforcer les percées visuelles sur les prairies des coteaux à travers un débroussaillage adapté | G - 2 | |
| | | Créer un aménagement spécifique de manière à limiter les risques de collision sur ce carrefour dangereux. | A - 1 | 18 - Sécurisation du tracé |
| | 6.4 Mettre en valeur les panoramas surplombants sur les vallées | Favoriser l'ouverture de ce panorama à travers une fauche adaptée | G - 3 | |
| | | Envisager d'abatre une partie de la haie de manière à renforcer le panorama sur la vallée | G - 4 | 25 - Traitement qualitatif de la route / Panoramas |
| | 6.1 Prendre en compte l'enjeu écologique des coteaux du Boulonnais | Appliquer une gestion écologique des talus en pente importante | E - 1 | 4 - Entretien des talus en pente importante |
| | 6.3 Limiter les risques de collision aux carrefours dangereux | Créer un aménagement spécifique de manière à limiter les risques de collision. | A - 2 | 18 - Sécurisation du tracé |
| | | Conserver le mode de gestion actuel | G - 5 | |
| | 6.2 Mettre en valeur les vues sur les coteaux du Boulonnais | Privilégier l'ouverture sur les coteaux vallonnés à travers un fauchage adaptée | G - 6 | |
| | | Conserver le mode de gestion actuel | G - 7 | |
| 7. La descente sur Lumbres et la vallée de l'Aa | 6.4 Mettre en valeur les panoramas surplombants sur les vallées | Débroussailler de manière à faciliter les vues sur la vallée | G - 8 | 25 - Traitement qualitatif de la route / Vues |
| | | Abatre une partie de la végétation si nécessaire | G - 9 | |
| | | Privilégier l'ouverture sur la vallée à travers un fauchage adapté | G - 10 | |
| | 6.1 Prendre en compte l'enjeu écologique des coteaux du Boulonnais | Appliquer une tonte écologique des accotements enherbés | E - 2 | 3 - Tonte des accotements enherbés |
| | 6.5 Mettre en valeur les vues sur l'église d'Escoeuilles | Abatre une portion de la haie de manière à faciliter la perception du clocher d'Escoeuilles | G - 12 | 25 - Traitement qualitatif de la route / Vues |
| | 6.4 Mettre en valeur les panoramas surplombants sur les vallées | Privilégier l'ouverture de ce panorama sur la vallée à travers une fauche adaptée | G - 13 | |
| | | Conserver le mode de gestion actuel | G - 14 | |
| | 6.6 Prendre en compte l'enjeu écologique des ensembles boisés d'Escoeuilles | Appliquer une fauche écologique | E - 3 | 1 - Fauche écologique |
| | | Valoriser la lisière boisée des ensembles boisés à Escoeuilles | E - 3 | 6 - Lisières de boisements et bosquets |
| | | Conserver le mode de gestion actuel | G - 15 | |
| | 7.1 Limiter l'impact de la route sur les habitations du hameau de les Bullescamps | Etudier l'éventualité de créer un mur anti-bruit de manière à limiter l'impact de la route sur les habitations | A - 3 | 17 - Proximité d'habitations |
| | 7.2 Préserver et mettre en valeur les panoramas sur la vallée de l'Aa | Débroussailler de manière à faciliter les vues sur la vallée de l'Aa | G - 16 | |
| | | Privilégier le fauchage de manière à ouvrir les perspectives sur la vallée de l'Aa | G - 17 | |
| | | Privilégier la fauche de manière à maintenir le cône de vue sur Lumbres et la vallée de l'Aa | G - 18 | |
| | | Conserver le mode de gestion actuel | G - 19 | |

| | | | | |
|-----------------------------|---|--|--------------------|--|
| 8. Contournement de Lumbres | 8.1 Habiller les talus en pentes importantes | Aménager les pentes des talus à l'aide d'ensembles d'arbustes dont les essences locales seront sélectionnés dans la liste de la fiche n°20. | A - 4 | 24 - Talus 20 - Accompagnement végétal de la route |
| | 8.2 Limiter l'impact de la zone d'activité du Nord de Lumbres | Appliquer une gestion écologique des talus en pente importante Créer un alignement d'arbres de manière à limiter l'impact de la zone d'activité. Les essences pourront être sélectionnées parmi les espèces locales préconisées en fiche N°20 | E - 4 A - 5 | 4 - Entretien écologique des talus en pente importante 15 - Zones d'activité et industrielles |

Remarque CONGERES (traits pointillés violets sur la carte) :

Des problèmes de formation de congères a été décelé l'hiver 2010-2011 aux kilomètres 34+850 et 24+500 à 29. Se référer à la fiche notion n°19 «congères» afin d'envisager la résolution du problème.

3/3 Propositions d'aménagement et de gestion



| Séquence paysagère | Enjeu(x) | Recommandation(s) | Codification | Fiche(s) technique(s) associée(s) |
|-----------------------------|---|---|--------------|-----------------------------------|
| 8. Contournement de Lumbres | | Conserver le mode de gestion actuel | G - 1 | |
| | 8.3 Prendre en compte l'enjeu écologique lié au passage de la vallée de la Lecque | Valoriser l'ouvrage d'art passant au dessus de la vallée de La Lecque | E - 1 | 11 - Ouvrages d'art pour la faune |

